



bild CAROLINA STEINFELT

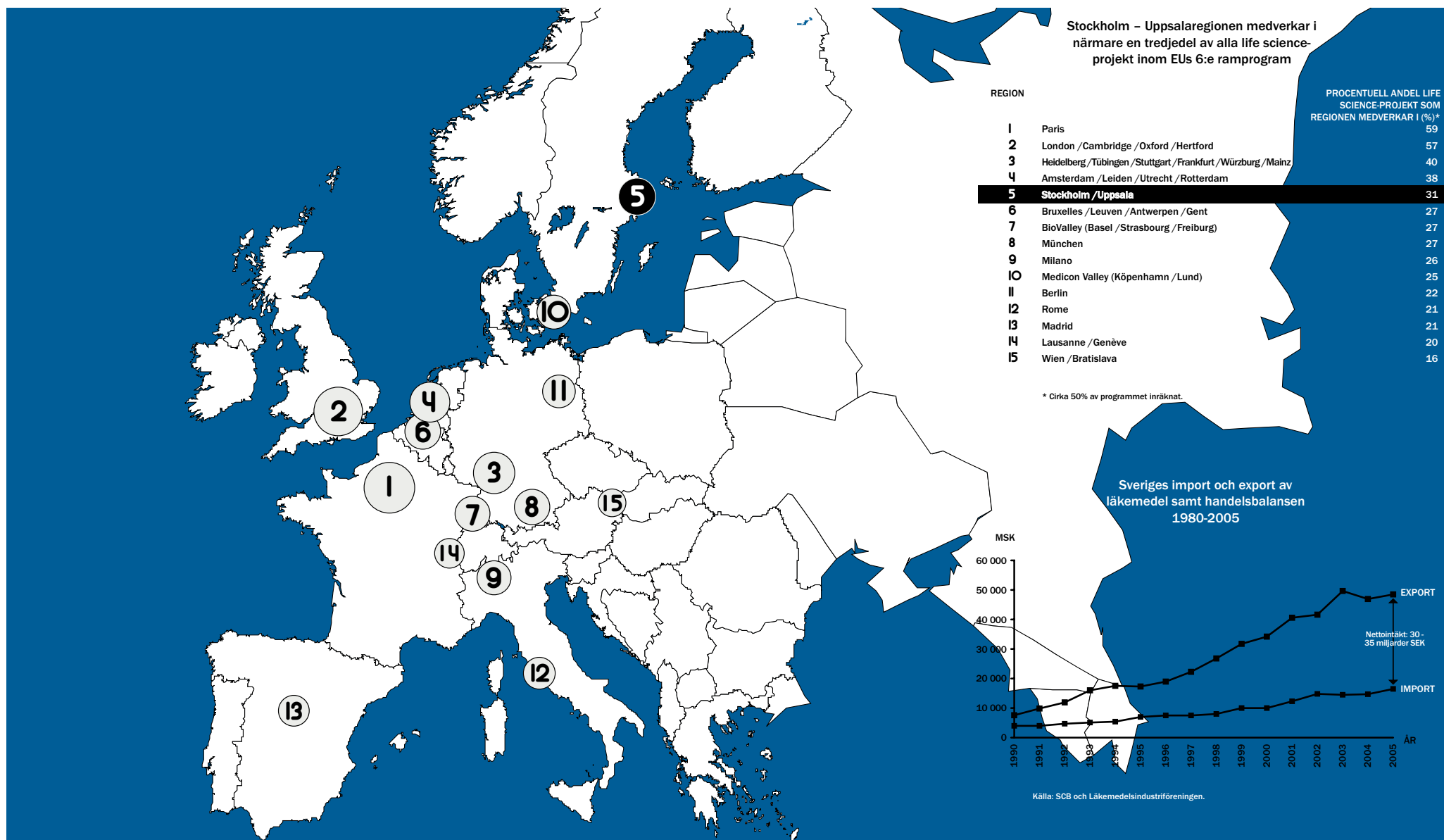
# *Vision 2025*

Inbjudan till att skapa världens  
främsta område för life science

—

## KAROLINSKA/NORRA STATION





*Europeiska regioner med stark life science-forskning inom företag och universitet.*

## Nuläge 2007: Ett starkt utgångsläge

Runt om i världen har länder sett bioteknikens stora potential att utveckla nya läkemedel, ny diagnostik och medicinsk teknik. Detta bidrar till att generera ekonomisk tillväxt och förbättra människors hälsa. Det gäller även i högsta grad Sverige, där bioteknikindustrin är en av de snabbast växande branscherna och där Sverige har en viktig position att försvara. Läkemedel är en av de mest expansiva varugrupperna inom svensk export och svarar för drygt 20 procent av den totala svenska nettoexporten. För att Sverige ska kunna möta den ökande internationella konkurrensen om företag och forskning inom life science-området behövs kraftfulla satsningar på de platser, där förutsättningarna är de allra bästa.

Stockholm – Mälarenregionen har ett starkt utgångsläge. Här finns världsledande akademisk forskning, framstående universitetssjukhus och en stor närvaro av läkemedelsindustri. I regionen finns över hälften av Sveriges forskning och företagande inom life science med företag som verkar i hela värdekedjan. AstraZenecas globala forskningsverksamhet leds från regionen och 40 procent av den totala FOU-budgeten investeras i Sverige. I Södertälje har AstraZeneca 8000 anställda, varav närmare 2000 arbetar inom FOU. Här finns också världens i särklass största tablett-fabrik. Även Biovitrum bedriver omfattande verksamheter inom forskning och utveckling i regionen. Andra mått på regionens styrka är den stora produktionen av vetenskapliga artiklar och den betydande medverkan i life science-projekt inom EU:s sjätte ramprogram.



## Inbjudan till att skapa världens främsta område för life science - KAROLINSKA / NORRA STATION

I och omkring Karolinska/Norra Station finns en stor koncentration av forskning och företagande inom life science. Här bedrivs världsledande utbildning och forskning vid Karolinska Institutet, Kungliga Tekniska Högskolan, Stockholms universitet och Karolinska universitetssjukhuset Solna. Inom fem kilometer från området finns också cirka hälften av regionens life science-företag. Här finns goda förutsättningar för näringsliv och universitet att växa och att bygga en helt ny stadsdel med världsledande forskning och företagande inom life science-området.

Näringslivet, universiteten, Stockholms stad, Solna stad och Stockholms läns landsting har gått samman kring detta förslag till framtidsbild för Karolinska/Norra

Station. Framtidsbilden ska vara en gemensam grund för skapandet av det nya Karolinska/Norra Station – världens främsta område för bioteknik, biomedicin och medicinsk teknik (life science). Vi inbjuder alla aktörer som vill vara med och utveckla det nya Karolinska/Norra Stationsområdet till en dialog om framtidsbilden och det fortsatta genomförandet.

De första stegen mot att förverkliga framtidsbilden har redan tagits. Stockholms och Solnas gemensamma planering av nya bostäder och arbetsplatser pågår för fullt. Parallellt löper planering av det nya Karolinska Universitetssjukhuset Solna. Biovitrum har sett potentialen och etablerat sin forsknings-

Harriet Wallberg-Henriksson, Rektor för Karolinska Institutet

Jan Lundberg, Global forskningschef AstraZeneca

Kristina Axén Olin, Finansborgarråd Stockholms stad

Per Unckel, Landshövding Stockholms län

Anders Flodström, Rektor för Kungliga Tekniska Högskolan



*Illustration av den nya gränsöverskridande stadsdelen Karolinska/Norra Station  
(Karolinska–Norra station, Fördjupning av två översiktsplaner, 070514)*

och utvecklingsverksamhet i området. Utbyggnaden av Norra Länken har påbörjats och förstärker det redan goda kommunikationsläget med närheten till Stockholm–Arlanda och E4/E20.

Denna utveckling behöver fortsätta för att Karolinska/Norra Station ska kunna stärka sin ställning som ett av världens starkaste life science-områden. Området behöver utvecklas till en levande vetenskapsstad med en attraktiv miljö, som drar till sig de mest kompetenta människorna och de mest framgångsrika företagen i världen. Det finns ingen annan plats i Sverige där förutsättningarna för framtidens världsledande forskning, företagsutveckling och företagsetablering är lika goda.

Det är endast med gemensamma krafter som vi kan nå resultat. Vi har därför gått samman kring denna framtidsbild som ska ligga till grund för utvecklingen av det nya Karolinska/Norra Station – världens främsta område för life science. Den baseras på den utveckling som intressenterna ser att området ska ha till år 2025. Lyckas vi åstadkomma denna utveckling stärks Sveriges ställning i den internationella konkurrensen. Vi hoppas att Du vill vara med och bidra till att framtidsbilden blir verklighet.

Chris Heister, Finanslandstingsråd  
Stockholms läns landsting

Kåre Bremer, Rektor för Stockholms universitet

Lars Bergman, Rektor för Handelshögskolan i Stockholm

Håkan Åström, Styrelseordförande Biovitrum

Lars-Erik Salminen, Borgmästare Solna stad



## Sammanfattning av vision 2025

År 2025 har Stockholm – Mälarenregionen stärkt sin position inom life science och är den starkaste bioregionen i Europa. Likt en magnet drar regionen till sig de mest kompetenta människorna och de mest framgångsrika företagen inom life science-området i världen.

Källan till framgången är att regionen har lyckats utnyttja Karolinska/Norra Stationsområdets unika förutsättningar och utveckla ett av världens främsta områden för life science. Karolinska/Norra Station erbjuder en god grogrund för befintliga företag att växa och för nya företag att starta, men drar också till sig företag från hela världen. Området har blivit en självklar plats för företag som vill dra nytta av närheten till den senaste forskningen och kompetenta arbetskraften inom life science.

Karolinska Institutets redan starka ställning inom life science-forskning har befasts av etableringen av det nya Karolinska Universitetssjukhuset Solna. Den medicinska grundforskningen och de kliniska tillämpningarna sker numera starkt integrerat. Denna utveckling har möjliggjorts genom samarbete med viktiga kompletterande kompetenser på KTH, Stockholms universitet, Handelshögskolan och Uppsala universitet. Karolinska/Norra Station är ett kunskapscentrum för life science forskning, som kan mäta sig med de bästa i världen.



WHITE ARKITEKTER foto NATASJA JOVIC



bild WHITE ARKITEKTER



WHITE ARKITEKTER

Satsningen på att skapa en levande stadsmiljö har gjort Karolinska/Norra Station till världens främsta vetenskapsstad – ett samhälle med en blandning av lärosäten, företag, forskningsinstitut, sjukhus, bostäder, kultur, service och rekreation. Området erbjuder en attraktiv miljö med närhet till både storstadens puls och Nationalstadsparkens lugn, som lockar människor i alla åldrar och livsfaser och från olika delar av regionen, landet och världen. Den främsta attraktionen är det internationellt kända vetenskapsmuseet, som bygger vidare på de stolta traditionerna från Alfred Nobel och Carl von Linné.

Karolinska/Norra Stationsområdets redan från början goda kommunikationsläge med närheten till Stockholm – Arlanda har förstärkts med utbyggnaden av Norra Länken, Citybanan med station Odenplan och tunnelbaneförlängningen från Odenplan till det nya Karolinska Universitetssjukhuset Solna. Dessa satsningar har gjort Karolinska/Norra Station till en nod i regionens transportsystem och till en central stadsdel med nära till allt.

Denna utveckling har tillsammans med den kraftfulla och samlade marknadsföringen gjort att Karolinska/Norra Station framgångsrikt har kunnat positionerats internationellt som en multidisciplinär kunskapsmiljö i världsklass med Nobel och Karolinska Institutet som främsta förtecken.



*År 2009 flyttar Biontrum in i nya lokaler på Karolinska Institutets campus. (Bild: Sweco FFNS)*

## En magnet för företagsetableringar

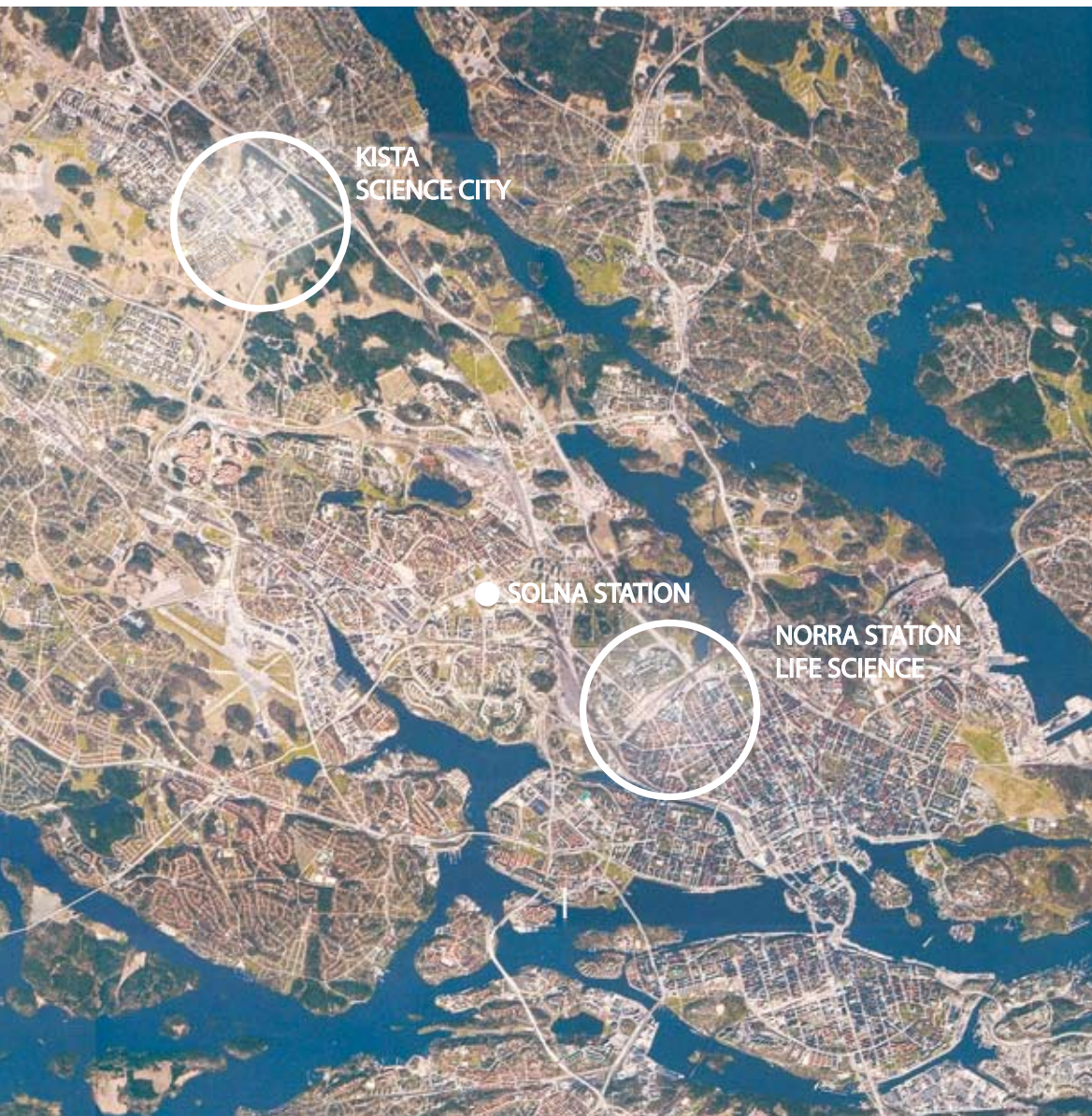
I Karolinska/Norra Stations dynamiska företagsklimat växer företag. I området finns ett stort antal företag i olika storlekar – allt från internationella storföretag till små avknopningsföretag. Karolinska/Norra Station är framför allt hemvist för bioteknik-, biomedicin och medicinteknikföretag, men också för företag som verkar inom andra branscher med anknytning till life science-området.

Karolinska/Norra Stationsområdet har utvecklats till en magnet, som drar till sig företag från hela världen. Företagen förlägger sina forsknings- och utvecklingsinriktade verksamheter, men också ledningsfunktioner till området. Karolinska/Norra Station har blivit ett självklart etableringsalternativ för företag som vill finnas nära den senaste forskningen och den mest kompetenta arbetskraften inom life science.

Den goda tillgången på kompetens är ett resultat av att utbildningarna har utformats i nära samverkan med företagen, men också av att Karolinska/Norra Station lockar till sig talanger från hela världen.

Karolinska/Norra Stationsområdet har, genom sin blandning av närvaron av världsledande forskning och globala företag, blivit den ideala platsen för företag som vill utveckla nya produkter och tjänster på den expanderande life science-marknaden. Den goda tillgången på starka nätverk underlättar för företagen att hålla sig uppdaterade om de senaste forskningsrönen och trenderna.





*Närliggande Kista Science City med världsledande forskning och utveckling inom ICT utgör en viktig resurs för forskningen inom life science som blir allt mer beroende av beräkningskapacitet, datorkraft och andra IT-lösningar.*

De flesta företagen har ett nära samarbete med andra företag i området och med forskare från Karolinska Institutet, KTH och Stockholms universitet. Det sker också korsbefruktande samarbeten mellan olika typer av life science-företag i Karolinska/Norra Stationsområdet och övriga Stockholm – Mälarenregionen. Många företag samverkar även med företag inom regionens ICT- och industridesignkluster eftersom sådan kompetens har blivit allt viktigare för att utveckla produkter och tjänster inom life science-området.

Många företag utnyttjar den del av regionens kliniska prövningscenter som finns i Karolinska/Norra Stationsområdet. Förutom att utföra provning av läkemedel är prövningscentrat en viktig länk till kliniker över hela Europa.



Johan Ekesiöö är VD på IBM Sverige, som finns i ICT-klustret Kista Science City. Han är starkt engagerad i Kistas utveckling, och betonar också vikten av en snabb utveckling av Karolinska/Norra Stationsområdet med företagande och forskning inom life science.

***”Life science-företagen blir allt mer IT-intensiva, vilket skapar förutsättningar för intressanta korsbefruktningar mellan regionens ICT- och life science-kluster. Det finns således en stor potential att stärka Stockholm – Mälarenregionens ställning inom båda dessa profilområden.”***

Johan Ekesiöö,  
VD IBM Sverige

Mats Pettersson är vice ordförande i SwedenBIO och tidigare VD på Biovitrum, ett av Europas största biopharmabolag, som har förlagt sin forsknings- och utvecklingsverksamhet till Karolinska Institutets campusområde vid Karolinska/Norra Stationsområdet.



***”Av de lokaliseringsoptioner vi hade, framstod Karolinska Institutets campus som det naturliga valet. Om ett par år flyttar vi in i nya, moderna, kostnadseffektiva lokaler som har anpassats för bolagets verksamhet, vilket ger oss utmärkta möjligheter att långsiktigt utveckla samarbetet med Karolinska Institutet.”***

Mats Pettersson,  
Vice ordförande i SwedenBIO  
och tidigare VD Biovitrum



*Stockholm Innovation Centre är områdets naturliga mötesplats för forskare, entreprenörer, företagare, konsulter och studenter.*

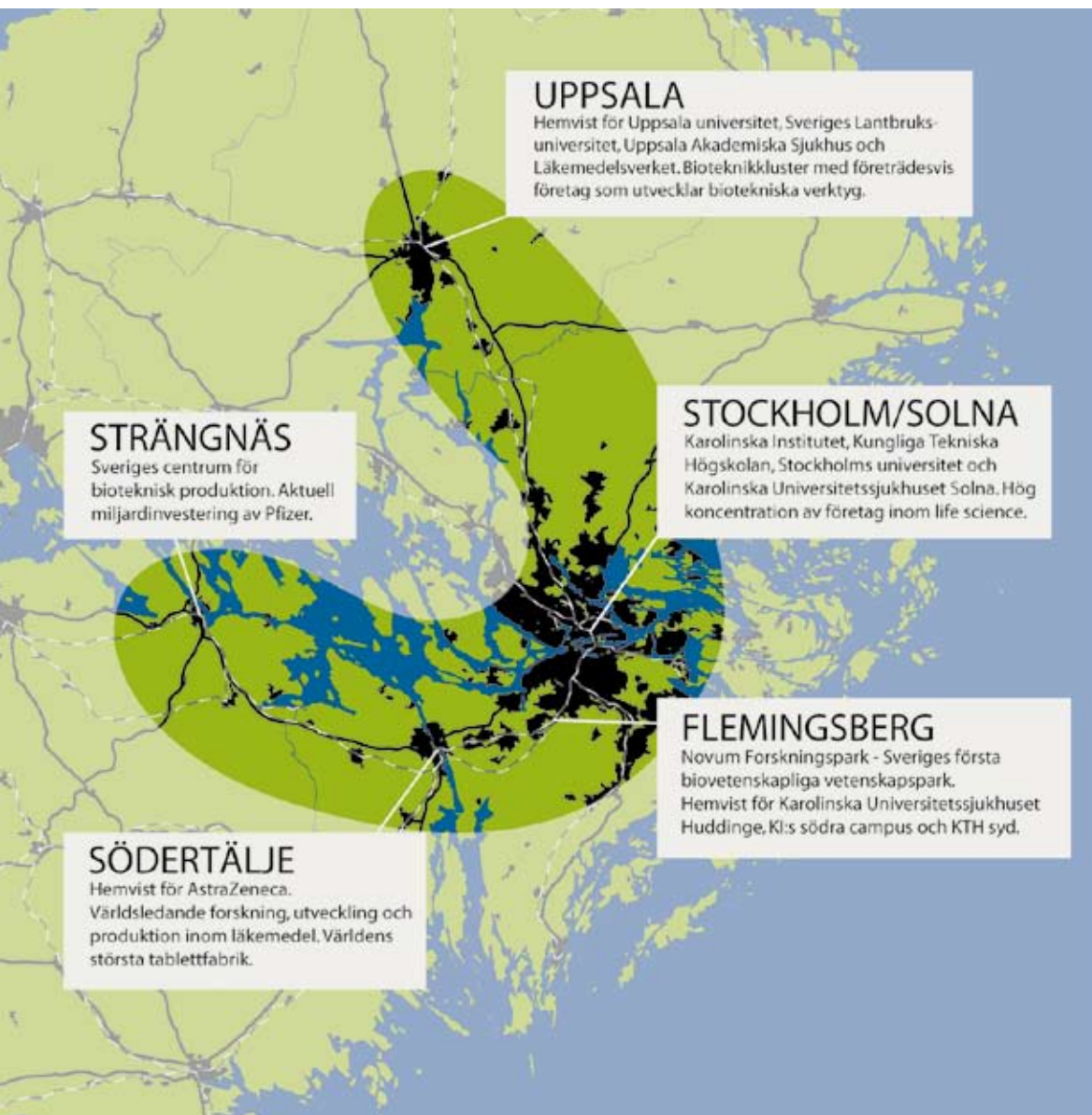
## En grogrund för nya företag

Karolinska/Norra Station har, tack vare det dynamiska företagsklimatet, ett högt nyföretagande. De nya företagen uppstår huvudsakligen som avknoppningar från befintliga företag eller från universiteten. De nya företagen får hjälp fram genom den verksamhet som bedrivs i Stockholm Innovation Centre (SIC). Vid SIC finns ett världsledande innovationssystem, som bygger på den framgångsrika verksamhet som har utvecklats inom Karolinska Institutet Innovation och Karolinska Development samt KTH:s Stockholm Innovation and Growth.

Här kan tidiga idéer testas och utvecklas för att i nästa steg slussas vidare till SICs inkubator. Rådgivningen omfattar allt från teknik, patent och kommersiella frågor till juridik, ekonomi och marknadsföring. Det anordnas också ma-

nagementutbildningar för att tillgodose de nya life science-bolagens behov. Det finns även god tillgång till riskkapital och till mentorer i form av erfarna företagsledare.

Det höga nyföretagandet har medfört att allt fler investerare, jurister, patentbyråer och managementkonsulter etablerar sig i anslutning till SIC för att kunna erbjuda företagen olika typer av tjänster. I SIC kan också företagen hyra flexibla kontors- och laboratorielokaler, som ger företagen möjlighet att anpassa lokalerna efter hur verksamheten utvecklas. Det går också att utnyttja den service och de stödfunktioner som erbjuds i centret såsom labb-tjänster, IT- och annan back-office support.



*Regionen är Europas ledande bio-region med verksamheter som täcker hela värdekedjan, från tidig forskning till läkemedelsproduktion.*

Den medvetna strategin att bygga upp ett nätverk av företag, som specialiserar sig på olika steg i utvecklingsprocessen mot nya läkemedel har varit framgångsrik. Hela regionen - från Uppsala i norr till Södertälje i söder och från Strängnäs i väster till Stockholm/Solna i öster - bidrar med ömsesidigt kompletterande resurser. Den har inneburit att projekt i tidiga utvecklingsstadier kan utvecklas vidare och stanna i regionen och landet istället för att säljas vidare till utländska ägare. Det gör att en större del av värdetillväxten blir kvar.

En växande andel av företagandet i Karolinska/Norra Stations-området baseras på utveckling av nya produkter och tjänster med anknytning till life science-sektorn. Stockholms styrka inom ICT har exempelvis tagits tillvara genom utvecklingen av hälsoinformatik, en växande sektor med stor betydelse för utveckling av nya behandlingsstrategier.



Johan Raud är läkare och docent och har en bakgrund som forskare vid Karolinska Institutet. Han har flera års erfarenhet av läkemedelsutveckling från bland annat AstraZeneca. För närvarande jobbar Johan Raud som partner på Karolinska Investment Fund, en riskkapitalfond som investerar i Life science-företag.

***”För såväl etablerade som nystartade företag inom ”life science” är en erfaren företagsledning en kritisk resurs. Genom AstraZenecas, och tidigare Pharmacias, långvariga närvaro i regionen, samt genom tillväxten av många nya bioteknikföretag finns en unik pool av individer med bred erfarenhet från läkemedelsbranschen. Satsningen i Karolinska/Norra station skapar förutsättningar för att även på sikt bibehålla denna viktiga kompetensbas.”***

Johan Raud

Partner, Karolinska Investment Fund

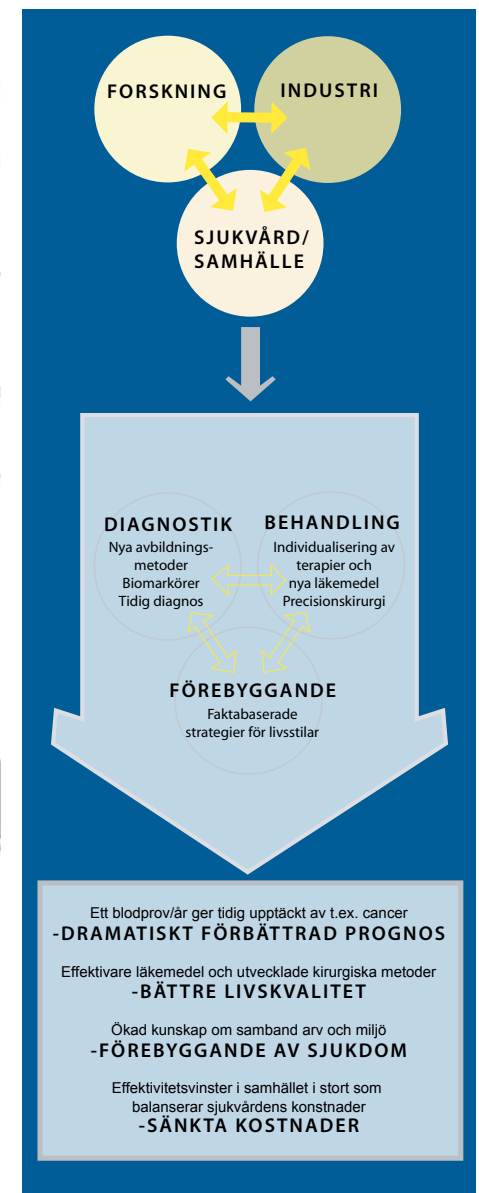
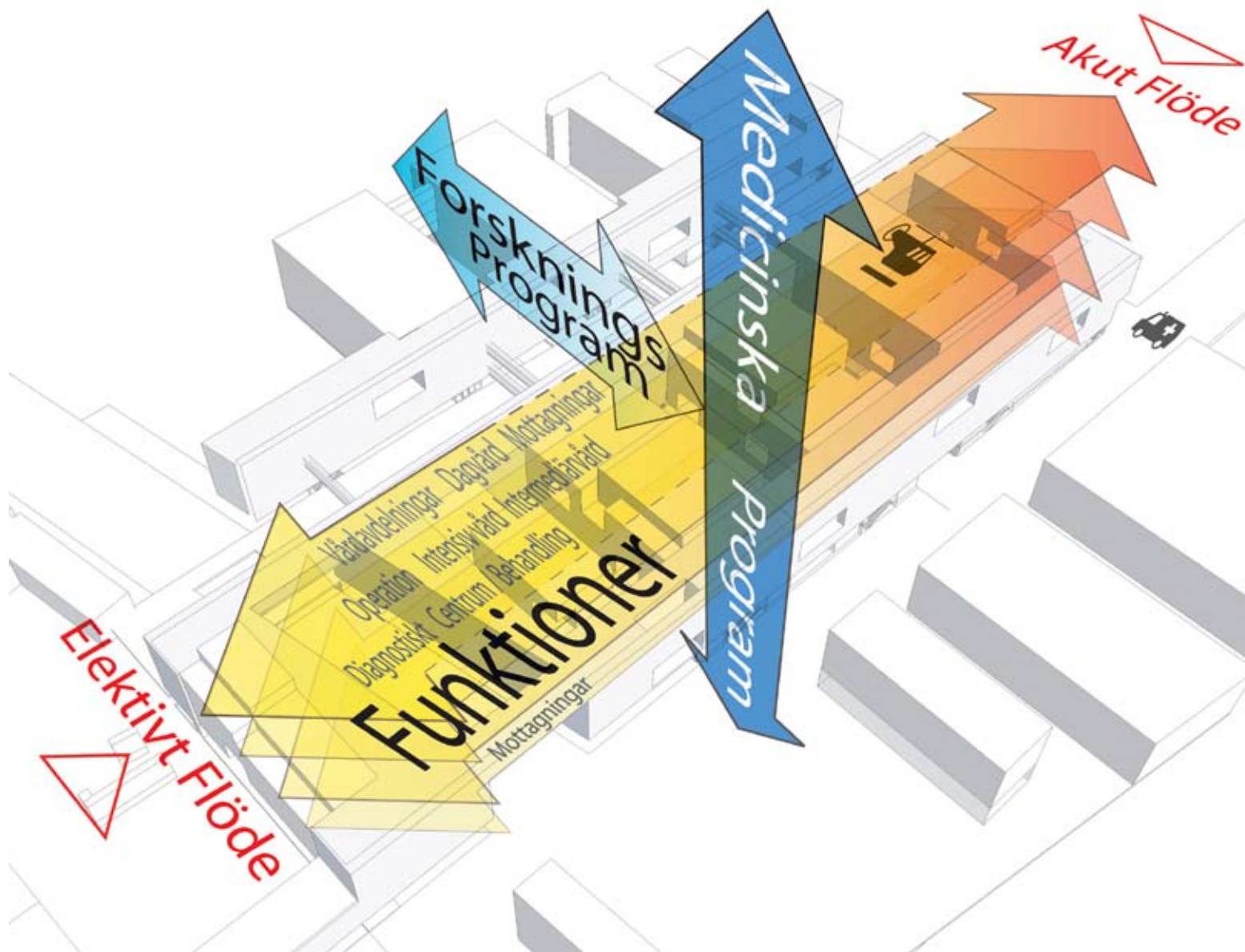
Charlotte Edenius är forskningschef på Biolipox, ett forskningsintensivt läkemedelsföretag som utvecklar nya behandlingar av inflammatoriska sjukdomar såsom astma, KOL (även kallad ”rökarsjuka”), hösnuva samt inflammatorisk och reumatisk smärta.



***”För att bli framgångsrik är det avgörande för mig som forskare och entreprenör att det finns tillgång till expertis och möjlighet att samutnyttja resurser mellan företag och organisationer .”***

Charlotte Edenius

Forskningschef, Biolipox



Nya Karolinska Universitetssjukhuset Solna,  
Matrisorganisation (White arkitekter)

Tillämpning av ny kunskap ger stora vinster  
för individer och samhälle.

## En av världens ledande kunskapsmiljöer

Karolinska/Norra Station är ett kunskapscentrum för life science-forskning, som kan mäta sig med de bästa i världen. Här producerar universitet och företag ny kunskap, som bidrar till att förebygga och bota sjukdomar, lindra lidande och öka människors livskvalitet. Det ger i sin tur upphov till stora samhälliga vinster.

I det nya Karolinska Universitetssjukhuset Solnas lokaler bedrivs nydanande forskning som har befäst regionens redan starka ställning. Forskning bedrivs inom de stora folksjukdomarna som cancer, neurosjukdomar, inflammation och diabetes, men även inom "sällansjukdomar" och högspecialiserad vård. Resultatet från grundforskningen utnyttjas direkt i studier på patient och för den kliniska forskningen framåt. Omvänt förs ny kunskap från kliniken kontinuerligt tillbaka till grundforskningens laboratorier.

Den nya kunskapen har revolutionerat diagnostiken och behandlingen av patienter. Forskarna vet nu i detalj vad som ligger bakom allt fler sjukdomstillstånd. I samarbete med ledande bioteknik-, läkemedels- och medicinteknikbolag har flera nya diagnosverktyg, läkemedel och behandlingsmetoder lanserats. Denna positiva utveckling för områdets forskning hade inte varit möjlig utan samarbete med viktig kompletterande kompetens på KTH, Stockholms universitet, Handelshögskolan och Uppsala universitet.

Stockholm Life Science Laboratory (SLSL), granne till Stockholm Innovation Center är ett oberoende forskningsinstitut för interdisciplinär forskning med cirka 30 forskargrupper som stöds av universiteten, life science-företag och riskkapitalbranschen. Unga forskare som varit verksamma några år efter disputationen antas i stark konkurrens.



*Nya Karolinska Universitetssjukhuset Solna,  
Akademiska stråket (White arkitekter)*

De forskare som antas erbjuds betydande finansiering av sin forskning, ledarskapsutbildning, nätverk med riskkapital och företag samt tillgång till den allra senaste utrustningen. SLSL fungerar som en språngbräda i karriären och efter den tidsbegränsade 6-åriga forskningsperioden rekryteras huvuddelen av forskarna till Karolinska Institutet, KTH, Stockholms universitet, Karolinska Universitetssjukhuset Solna och näringslivet.

I Stockholm – Mälardalen finns också norra Europas ledande centrum för kliniska prövningar. Bakgrunden är Sveriges starka epidemiologiska forskningstradition och omfattande befolkningsregister, men också att Europas ledande biobank har kunnat etableras i området. Den del av det kliniska prövningscentret som finns i Karolinska/Norra Stationsområdet koordinerar läkemedelsprövningar åt företag från hela världen.



foto MIA ÅKERMARK

Gunnar von Heijne är professor vid Stockholms universitet och tillhör världens ledande forskare inom biomembranforskning. Han är också ordförande i Ingenjörsvetenskapsakademiens avdelning för bioteknik.

***”Betydelsen av beräkningsbiologi och kraftfulla datorer - resurser och kompetenser som Stockholms universitet och KTH bidrar med - kommer att öka i framtiden. Genom ett utvidgat samarbete mellan Karolinska Institutet, KTH och Stockholms universitet skapas förutsättningar för att även i framtiden tillhöra den absoluta eliten inom life science forskning.”***

**Gunnar von Heijne,  
professor vid Stockholms universitet**

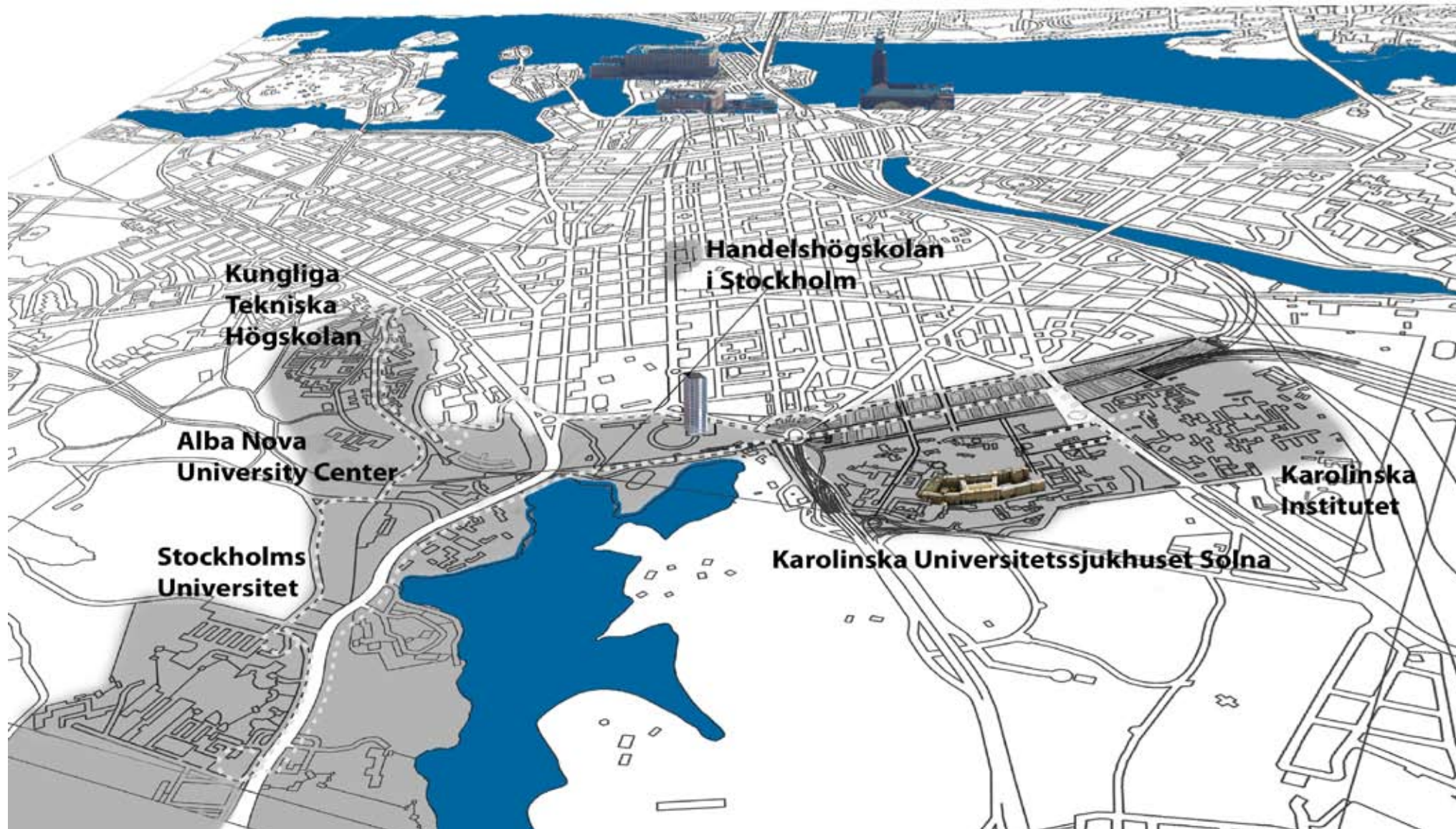
Nancy Pedersen är professor vid Karolinska Institutet och leder flera banbrytande projekt där sambanden mellan ärftliga faktorer och yttre påverkan för vår hälsa och vårt åldrande studeras.



foto JACOB FORSELL

***”Nya metoder för analys av biomaterial kombinerat med biobanker och vår unika tillgång till hälso- och befolkningsregister öppnar fantastiska möjligheter att studera sambanden mellan arv och livsmiljö för uppkomsten av sjukdom.”***

**Nancy Pedersen,  
professor vid Karolinska Institutet**



*Karolinska/Norra Station med omnejd är en av Europas forskningstätaste miljöer och benvist för tre nobelpris.*

## En av världens ledande kunskapsmiljöer

I Karolinska/Norra Stationsområdet ligger universiteten och universitetssjukhuset integrerat med företagen. Här finns en miljö som främjar samverkan och möten mellan forskare, studenter och företagare och som har lockat till sig forskargrupper från regionens universitet, men även internationella forskartalanger.

Den starka samverkan mellan kompletterande kompetenser hos universiteten i området har fört med sig en rad tvärdisciplinära forskningssamarbeten, som har gjort det möjligt att erövra stora forskningsanslag från EU och andra internationella finansiärer.

Vid Stockholm Brain Institute, som nämns i samma andetag som liknande satsningar vid MIT i Boston, verkar forskare från Karolinska Institutet, KTH och Stockholms universitet sida vid sida. Inriktningen för Stockholm Brain Institute är att förstå sambandet mellan hjärnan och kognitiva funktioner och beteenden, vilket involverar allt från psykologi till modellering och datasimulering.

Även infektionsforskningen har vuxit sig stark, och regionen är Europas självklara centrum för vaccinforskning. Den Europeiska Smittskyddsmyndigheten har sedan den lokaliserades i området för 20 år sedan expanderat i flera steg och finns nu i nya lokaler i området.



*Hans Forssberg är professor vid Karolinska Institutet och föreståndare för Stockholm Brain Institute.*

I området finns en stark symbios mellan utbildning och forskning. Både grund- och forskarutbildning får högsta betyg i internationella utvärderingar. Flera utbildningar drivs gemensamt av de tre universiteten. Den höga kvaliteten i kombination med att utbildningarna är anpassade till de krav som näringsliv, myndigheter och finansärer ställer, har producerat en kompetenspool i världsklass.

Många utländska studenter, som har fått sin grund- eller vidareutbildning i Karolinska/Norra Stationsområdet, kommer senare tillbaka till forskning vid någon av forskningsinstitutionerna eller till arbete på något av företagen i området. Såväl studenter som unga forskare lockas till Karolinska/Norra Stationsområdet för att utbildningen och forskningen är av världsklass, men också för att Stockholm erbjuder en mångfald av kulturupplevelser och attraktioner.



Zsuzsanna Jakab är Director for European Centre for Disease Prevention and Control (Europeiska smittskyddsmyndigheten). ECDC flyttade in i Tomtebodaskolan i oktober 2005.

***”Valet av Tomtebodaskolan för vår verksamhet var strategiskt. Här har vi mycket nära till Karolinska Institutet och Svenska Smittskyddsinstitutet med all den kompetens inom infektionsforskning som finns. Vi bygger nu upp verksamheten och utvecklar en bas att växa från.”***

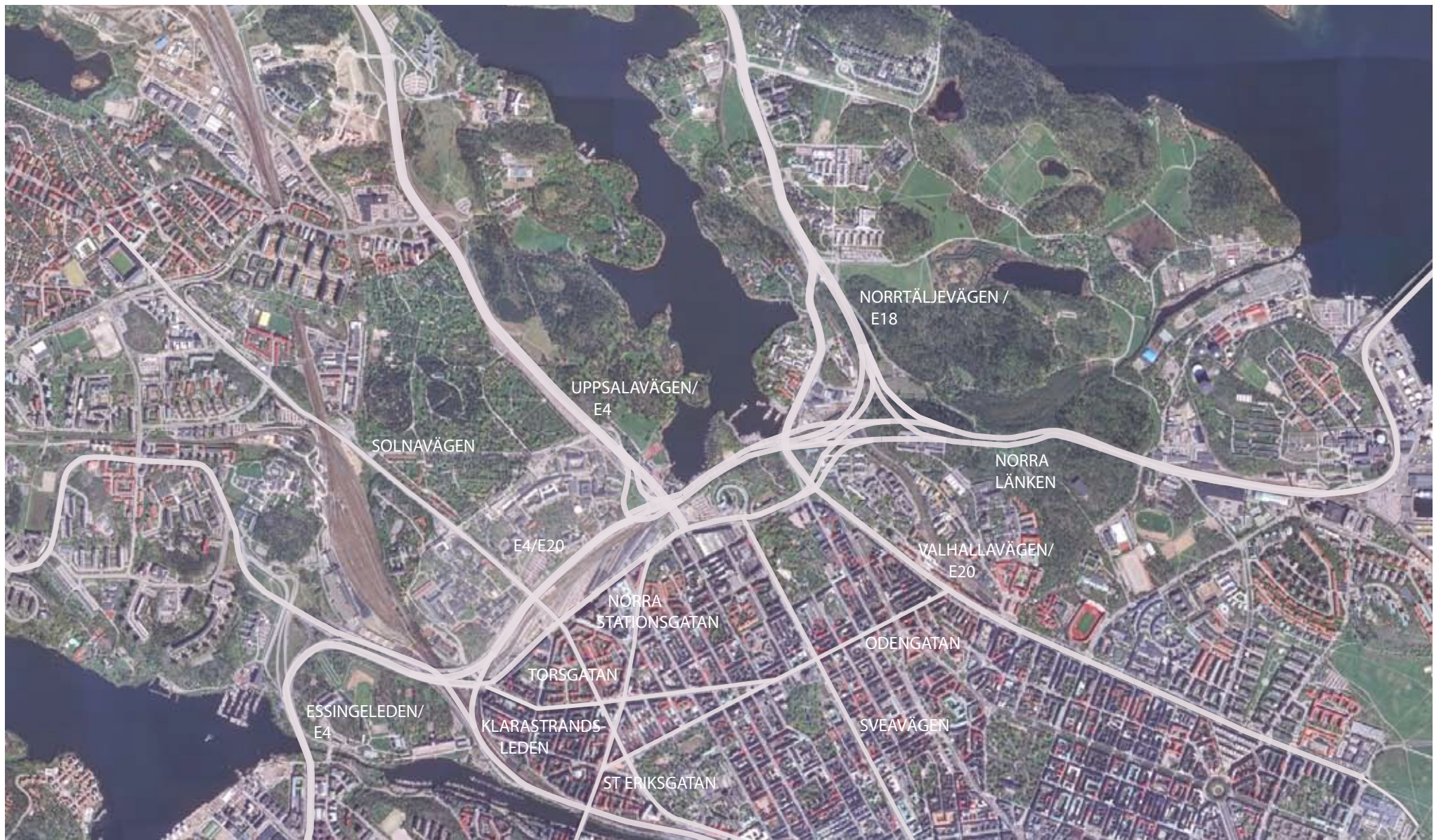
*Zsuzsanna Jakab, Director, European Centre for Disease Prevention and Control*

Mathias Uhlén är professor vid Alba Nova University Center, KTH. Han leder nu ett projekt som ger Sverige en världsledande ställning inom den internationella proteinforskningen och som skapar helt nya förutsättningar för bättre läkemedel.



***”Stockholms styrka ligger i att vara bra på både biologi- och teknologidriven forskning. Satsningen i Karolinska/Norra station skapar unika möjligheter för att ytterligare stärka samarbetena över disciplingränserna och den internationella konkurrenskraften. Detta är ett av de viktigaste framtidsprojekten för svensk life science-forskning.”***

*Mathias Uhlén, professor vid Alba Nova University Centre, KTH*



*Karolinska/Norra Station har ett strategiskt läge med närhet till samtliga stora trafikleder.*

## En stadsdel med nära till allt

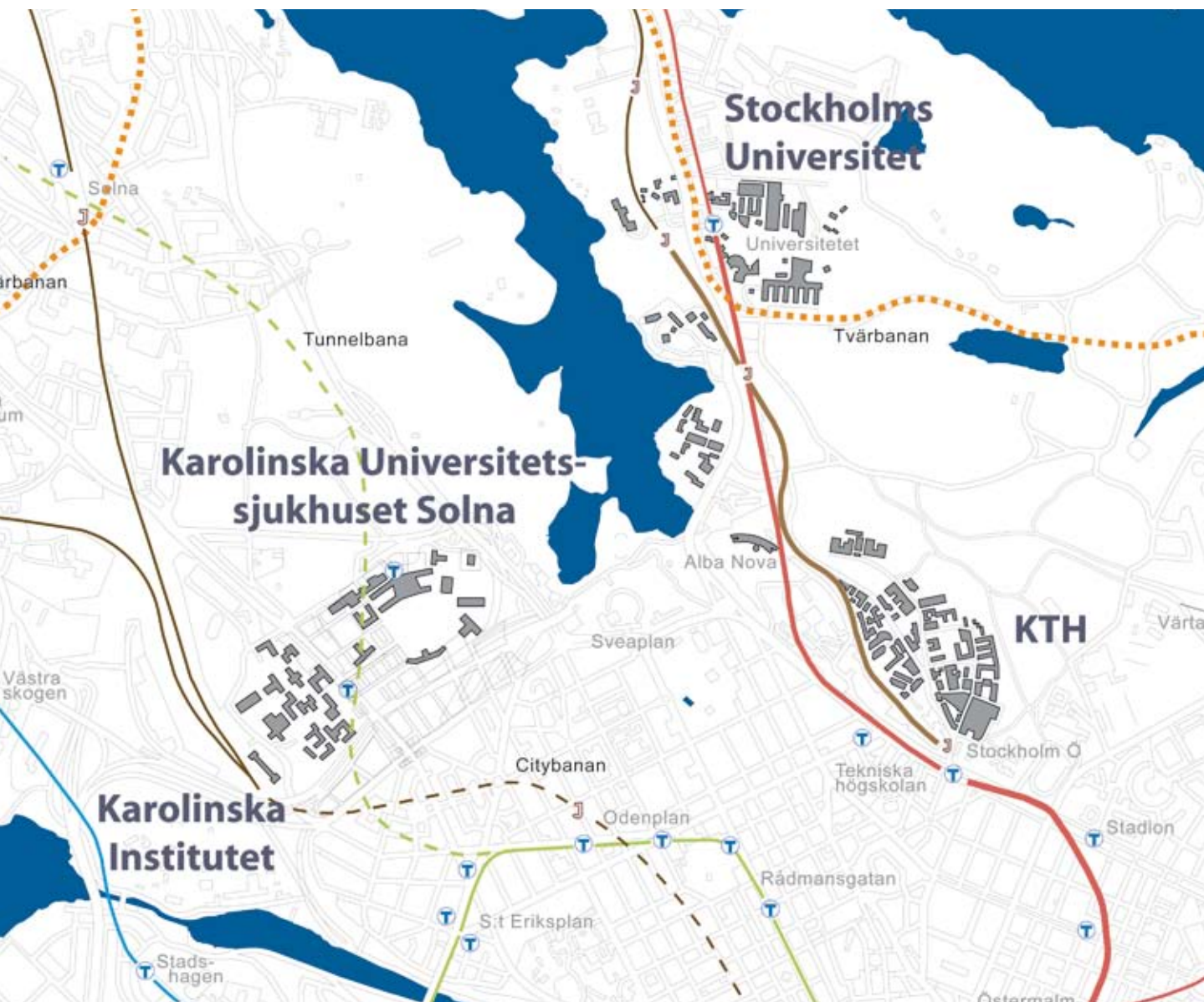
Karolinska/Norra Stationsområdets redan från början goda kommunikationsläge med närheten till Stockholm – Arlanda och E4/E20 har förstärkts genom medvetna satsningar på vägnätet och på kollektivtrafiken. Genom de goda kommunikationerna till och från området går det snabbt att ta sig till andra delar av regionen. Karolinska/Norra Station är en stadsdel med nära till allt.

Utbyggnaden av Norra Länken, Citybanan med station Odenplan och tunnelbaneförlängningen från Odenplan till Karolinska/Norra Stationsområdet skedde parallellt med utbyggnaden av hela området, vilket var en nödvändig förutsättning för att göra exploateringen möjlig.

Sedan Norra Länken färdigställdes för drygt 10 år sedan fick Karolinska/Norra Stationsområdet en helt annan kontakt med områden som inte ligger längs med E4/E20. Det gäller inte minst den nya länkens koppling till det nya finansiella centret i Värtan – Frihamnen, som underlättar samarbetet mellan finans- och life science-företagen.

För den som tar bilen till Karolinska/Norra Stationsområdet är det enkelt att ta sig fram och att parkera. Gatustrukturen med innerstadens kvartersstorlekar och med goda kopplingar till huvudvägar och huvudgator har skapat ett bra trafikflöde i området. Genom samarbete med fastighetsägarna finns flera gemensamma parkeringsanläggningar i garage och parkeringshus.





Den nya Citybanan och förlängningen av tunnelbanan från Odenplan ger området en regional och lokal tillgänglighet.



Marie Wahren-Herlenius är professor vid Karolinska Institutet. Hennes forskargrupp studerar mekanismerna bakom autoimmuna reumatologiska sjukdomstillstånd i syfte att utveckla läkemedelsbehandling.

*”Jag ser fram emot mycket bättre tvärförbindelser mellan universiteten. Detta skulle underlätta samarbetsmöjligheter mellan forskare från olika discipliner vid universiteten, något som blir allt viktigare.”*

Marie Wahren-Herlenius,  
Professor vid Karolinska Institutet

Det är också enkelt för forskare, studenter och företagare att ta sig till Karolinska/Norra Stationsområdet med kollektivtrafik. Antingen med den nya tunnelbanelinjen som går från Odenplan till det nya Karolinska Universitetssjukhuset Solna och vidare till Solna, eller med Citybanan, som går från T-centralen till station Odenplan och vidare till Mälardalen. Det har också etablerats en ny tunnelbanestation vid Albano mellan universitetet och tekniska högskolan. Dessutom har tvärbanan, som i ett första steg förlängdes från Alvik till Solna station, dragits vidare från Solna station via universitetet till Ropsten.

De goda spårförbindelserna har kompletterats med förstärkt busstrafik. Det finns flera busslinjer, som går till och från Karolinska universitetssjukhuset. Framför allt är den nya ”Universitetslinjen” populär – en cirkeltur mellan Stockholms universitet, KTH och Karolinska Institutet. Den möjliggör för forskare, studenter och företagare att transportera sig mellan universiteten i och i anslutning till området.

Många använder också under större delen av året de gång- och cykelstråk som anlagts i och i anslutning till Karolinska/Norra Stationsområdet. Det handlar om gång- och cykelstråken i nord-sydlig riktning längs huvudvägarna och till den nya pendeltågnedgången vid Vanadisplan, och i öst-västlig riktning mellan de olika akademierna i och i anslutning till Karolinska/Norra Stationsområdet.



*Karolinska/Norra Station är en levande vetenskapsstad med en blandning av bostäder och arbetsplatser. (Bild: Brunberg & Forsbed/Claudius)*

## En levande stad

Genom den kraftfulla satsningen på att skapa en levande stadsmiljö är Karolinska/Norra Stationsområdet världens främsta vetenskapsstad – ett samhälle med en blandning av universitet, företag, sjukhus, bostäder, kultur, service och rekreation. Området erbjuder en attraktiv miljö som attraherar de mest kompetenta människorna och därmed de mest framgångsrika företagen.

På drygt 15 år har Karolinska/Norra Stationsområdet gått från att vara ett öppet sår i stadsbilden till att vara en integrerad del av två städer, som har växt samman. Den nya stadsdelen har ett unikt geografiskt läge med närhet till storstadens puls och Nationalstadsparkens lugn. Mitt i detta möte mellan staden och parken finns den nya entrén till huvudstaden från Uppsalavägen.

I Karolinska/Norra Stationsområdet finns en mängd olika verksamheter och bostäder, som skapar en levande miljö under dygnets alla timmar. I den nya stadsdelen finns 6000 lägenheter, ett nytt universitetssjukhus och nya lokaler för forskning, utbildning, företagande och andra verksamheter. Här finns omkring 13 000 boende och mer än 30 000 arbetsplatser. Det finns också god tillgång till service som restauranger, caféer, pubar, affärer, gym, biograf och hotell.

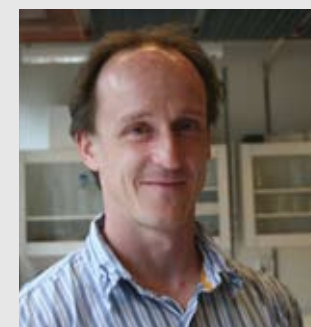
Denna mångfald av olika verksamheter skapar täta möten mellan människor. De sker på universiteten, universitetssjukhuset och på företagen, men också spontant på restauranger, caféer, pubar, affärer och gym. Även det nya konferenscentrat, biblioteket och saluhallen, som ligger mitt i området, är viktiga mötesplatser. Här blandas de verksamma i företagen, universiteten och sjukhuset med boende och besökare.



*Illustration av den nya stadsdelen Karolinska/Norra Station (Karolinska-Norra station, Fördjupning av två översiktsplaner, bild: Carolina Stenfelt)*

Den nya stadsdelens gatu- och kvartersstruktur knyter an till befintliga innerstadsgator, och lyckas med det svåra konststycket att integrera de stora institutionerna Karolinska universitetssjukhuset Solna och Karolinska Institutet med innerstaden. I integrationen ligger också att området lyckas förena en god balans mellan publika och stängda miljöer för att tillgodose både värden som öppenhet och säkerhet. Denna typ av stadsbyggande, kombinerat med inriktningen mot en hållbar stadsutveckling och höga arkitektoniska kvaliteter, har givit Karolinska/Norra Stationsområdet en egen identitet, som lockar studiebesök från hela världen.

Kärnan i den nya stadsdelen är det nya Karolinska universitetssjukhuset Solna och Karolinska Institutet. Här passerar också Solnavägen, som har utvecklats



Mikael Oliveberg är professor vid Stockholms universitet och har sitt huvudintresse inom protei-ners funktion vid till exempel neurodegenerativa sjukdomar såsom ALS och Alzheimers sjukdom.

***”Jag vill se naturliga mötesplatser där man enkelt kan träffas över lunch, delta i seminarier och komma i kontakt med andra forskare. Ny kunskap kommer att genereras allt snabbare varför regelbunden samverkan med andra är nödvändiga för att hänga med i konkurrensen.”***

**Mikael Oliveberg,  
Professor vid Stockholms universitet**

till en levande stadsgata mellan Stockholms innerstad och Solna centrum. Runt omkring Karolinska Institutet och det nya universitetssjukhuset har stadsdelen växt fram med en blandning av företag och bostäder. I viktiga skärningspunkter finns gemensamma mötesplatser och service som håller öppet dygnet runt.

Vid Karolinska Institutet och Karolinska Universitetssjukhuset Solna finns också ett hotell, som numera inte bara lockar föreläsare vid Karolinska Institutet, patienter och deras anhöriga samt affärsresande till företag i området. Hit söker sig också människor som vill bo bra när de besöker Stockholm för att gå på teater eller ska se en fotbollslandskamp i Solna.



## Attraktiva boendemiljöer

Karolinska/Norra Station är en av Europas mest attraktiva boendemiljöer. I området finns en unik närhet till både storstadens puls och Nationalstadsparkens lugn. Denna kombination lockar människor i alla åldrar och livsfaser och från olika delar av regionen och övriga landet. Med de utbyggda kommunikationerna är Karolinska/Norra Station ett centralt område i Stockholm – Mälarenregionen.

I den nya stadsdelen finns 6000 bostäder i olika boende- och upplåtelseformer. Bostäderna varierar också i storlek – från små och enkla ettor till större våningar med takterrass och storslagen utsikt över Hagaparken. Genomgående är bostäderna byggda med hög kvalitet och med moderna, miljöanpassade och energieffektiva material.

Boendemiljöerna kännetecknas av trygghet och säkerhet. I hela området ligger bostäderna blandade med olika typer av verksamhetslokaler för att skapa en miljö som lever under dygnets alla timmar. Det finns inga mörka prång eller passager. Dessutom har en storsatsning gjorts på att lysa upp den nya stadsdelen.

I den nya stadsdelen är det nära till alla typer av service. Här finns ett brett utbud av allt från restauranger, caféer, pubar, biograf, saluhall och affärer till kemtvätt och skomakare. Serviceutbudet har också påverkats av områdets starka internationella identitet. Här finns varor och tjänster från alla världens hörn.

I Karolinska/Norra Stationsområdet finns också god tillgång till offentlig service i form av daghem, skolor, handikapp- och äldreomsorg. Flera av dessa verksamheter har inspirerats av områdets inriktning mot life science, och genomsyras av detta i det dagliga arbetet.



## Tongivande kultur- och idrottsstad

Karolinska/Norra Stationsområdet finns ett blomstrande kulturliv. Den främsta attraktionen i området är det internationellt kända vetenskapsmuseet, som bygger vidare på de stolta traditionerna från Alfred Nobel och Carl von Linné. Här finns en stor permanent utställning om life science, som visar vetenskapliga framsteg i mänsklighetens tjänst. Här arrangeras också seminarier, föreläsningar och debatter i aktuella ämnen.

Även det anslutande konferenscentrals stora aula har blivit en viktig arena för kulturen i området. När aulan inte används för vetenskapliga symposier och företagsmöten används lokalen för olika typer av kulturevenemang.

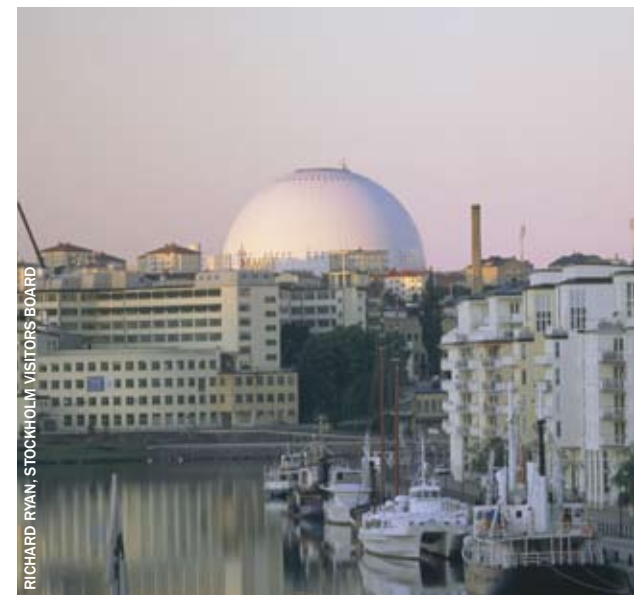
I nära anslutning till Karolinska/Norra Stationsområdet kan också boende, verksamma och besökare njuta av Nationalstadsparkens kulturupplevelser och innerstadens kulturattraktioner. På några minuter med bil eller tåg nås även den nya nationalarenan för fotboll och andra evenemang vid Solna station.



ALEXANDER DOKUKIN, STOCKHOLM VISITORS BOARD



AJLA MAGNAN, AKADEMISKA HUS-BILDARKIV



RICHARD RYAN, STOCKHOLM VISITORS BOARD

## Hög internationell attraktionskraft

Stockholm – Mälarenregionen har stärkt sin position inom life science och är den starkaste bioregionen i Europa. Regionen är en magnet, som lockar till sig de mest kompetenta människorna och de mest framgångsrika företagen inom life science-området i världen.

Framgången förklaras av att regionen har lyckats utnyttja Karolinska/Norra Stationsområdets unika förutsättningar och skapa ett av världens främsta områden för life science. Området har framgångsrikt kunnat positioneras internationellt som en multidisciplinär kunskapsmiljö i världsklass med Nobel och Karolinska Institutet som främsta förtecken.

Bakom positioneringen ligger en gemensam satsning från näringsliv, akademi, Stockholms stad, Solna stad och Stockholms läns landsting på internationell marknadsföring av Karolinska/Norra Stationsområdet. Marknadsföringen sker inom ramen för Stockholm – Mälarenregionens varumärke ”Stockholm – The Capital of Scandinavia” och riktar sig till företag som verkar inom life science-området och till internationella etableringsrådgivare. Marknadsföringen syftar också till att attrahera spetskompetens och arbetskraft.



JAN COLLISJÖ, PRESSENS BILD

2025



bid WHITE ARKITEKTER

JEPPE WIKSTRÖM JOHNER BILDBYRÅ

## År 2007 – år 2025: De första stegen

Näringslivet, universiteten, Stockholms stad, Solna stad och Stockholms läns landsting kommer samordnat och fokuserat att arbeta för att förverkliga framtidsbilden för Karolinska/Norra Station. Det är endast med gemensamma krafter som framtidsbilden kommer att kunna bli verklighet. Arbetet har redan påbörjats och kommer att ske målmedvetet och långsiktigt.

I framtidsbilden fångas en mängd viktiga utvecklingsinsatser som behöver göras för att uppnå visionen om att skapa en av världens ledande vetenskapsstäder. Ett antal av dessa insatser är helt avgörande för att lyckas förverkliga visionen.

En viktig milstolpe är färdigställandet av Stockholms och Solnas gemensamma fördjupade översiktsplan för Karolinska/Norra Stationsområdet. Den kommer att lägga ramen för hela områdets framtida utveckling. Den fördjupade översiktsplanen blir också startskottet för framtagandet av de första konkreta detaljplanerna för bostäder och arbetsplatser.

Parallellt med arbetet med den fördjupade översiktsplanen pågår Stockholms läns landstings planering av det nya Karolinska Universitetssjukhuset Solna. Det nya Karolinska Universitetssjukhuset Solna är den enskilt största och viktigaste satsningen för utvecklingen av Karolinska/Norra Stationsområdet. Det kommer att medföra en mängd positiva synergieffekter och öka områdets attraktionskraft för företag och andra verksamheter.





*Illustration planerad utbyggnad av Karolinska/Norra Station (Underlag från Karolinska-Norra station, Fördjupning av två översiktsplaner)*

Ett företag som redan har sett Karolinska/Norra Stationsområdets potential är Biovitrum, som har etablerat sin forsknings- och utvecklingsverksamhet i olika lokaler på Karolinska Institutets campusområde. Denna etablering är en kraft i utvecklingen av hela området, som kommer att förstärkas ytterligare när verksamheten samlokaliseras i nya permanenta lokaler i området 2009.

En viktig framgångsfaktor för den fortsatta utvecklingen av Karolinska/Norra Stationsområdet är att fler life science-företag förlägger verksamhet till området. Den marknadsplan, som kommer att arbetas fram under 2007, kommer därför att ha som primärt syfte att locka fler företag och verksamheter att etablera sig i Karolinska/Norra Stationsområdet.

Det är också strategiskt viktigt att förstärka den samverkan som redan finns mellan universiteten i och i anslutning till området. Det finns redan ett antal samarbeten, men de måste fördjupas och bli fler. Ett exempel är utvecklingen av Stockholm Brain Institute – ett interdisciplinärt forskningscenter mellan Karolinska Institutet, KTH och Stockholms universitet med inriktning mot neuroforskning.

En nödvändig förutsättning för utvecklingen av Karolinska/Norra Stationsområdet är satsningar på vägnätet och kollektivtrafiken. En viktig milstolpe är därför utbyggnaden av Norra Länken, som har påbörjats under 2007. Utbyggnaden av Norra Länken förstärker Karolinska/Norra Stations redan goda kommunikationsläge med närheten till Stockholm-Arlanda och E4/E20.

Vision 2025 för Karolinska/Norra Station har tagits fram av:

Jörgen Kleist, *VD, Stockholm Business Region (2006)*

Olle Zetterberg, *VD, Stockholm Business Region (2007)*

Anders Flodström, *Rektor, KTH*

Sune Reinhold, *Stadsdirektör, Solna stad*

Per From, *Fd VD, AstraZeneca*

Anders Nylander, *VD, Atrium-Ljungberggruppen*

Berit Svedberg, *Kulturdirektör, Stockholms stad*

Henrik Mickos, *VD, Stockholm Science City*

Jan-Erik Nyström, *Director, AstraZeneca*

Ola Björkman, *Director,  
Stockholm Science City*

Kristina Tidestav, *Avdelningschef,  
Stockholm Business Region*

Vill Du veta mer om Vision 2025 för Karolinska/Norra Station, kontakta:

Kristina Tidestav, Stockholm Business Region, 08-508 28 000

Ola Björkman, Stockholm Science City, 070-245 74 97